

北海道総合事務所の最近のトピックス

令和5年8月3日

北海道総合事務所長
菊池 俊貴

北海道の下水道処理人口普及率 91.6%
 (全国7位 全国平均80.1% ※R3末)

【北海道内の市町村数とJS委託数】

区分	市町村数	JS委託数
市	35	25
町	129	84
村	15	6
計	179	115

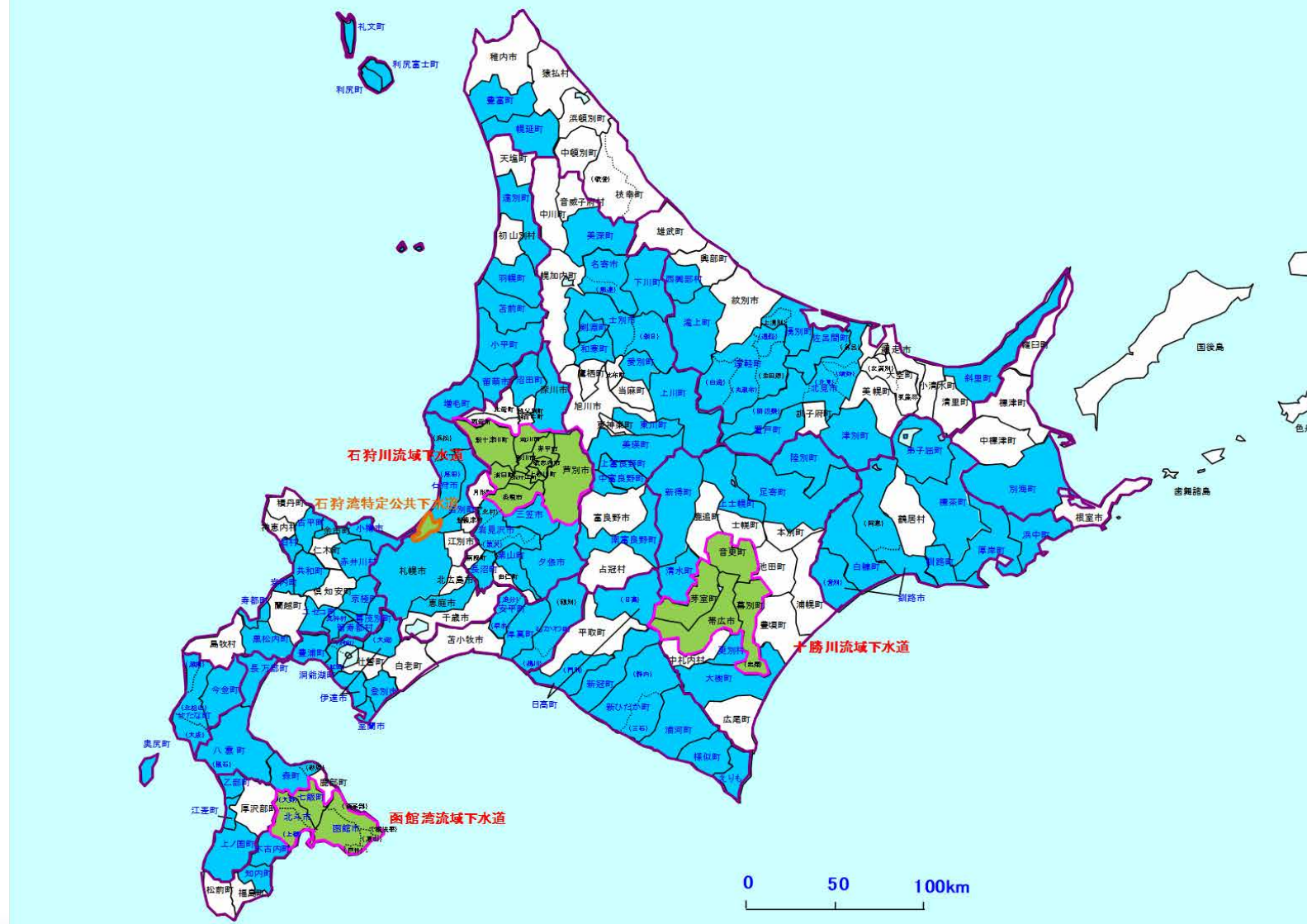
【北海道内下水処理場におけるJS実績】

(箇所)

区分	全道	JS受託
道	4	3
市	61	19
町	118	90
村	10	6
計	193	118

道内下水処理場の約6割について、JS受託により整備を推進してきている。

これまでの受託実績(～令和4年度)



【令和5年度の受託都市数等】

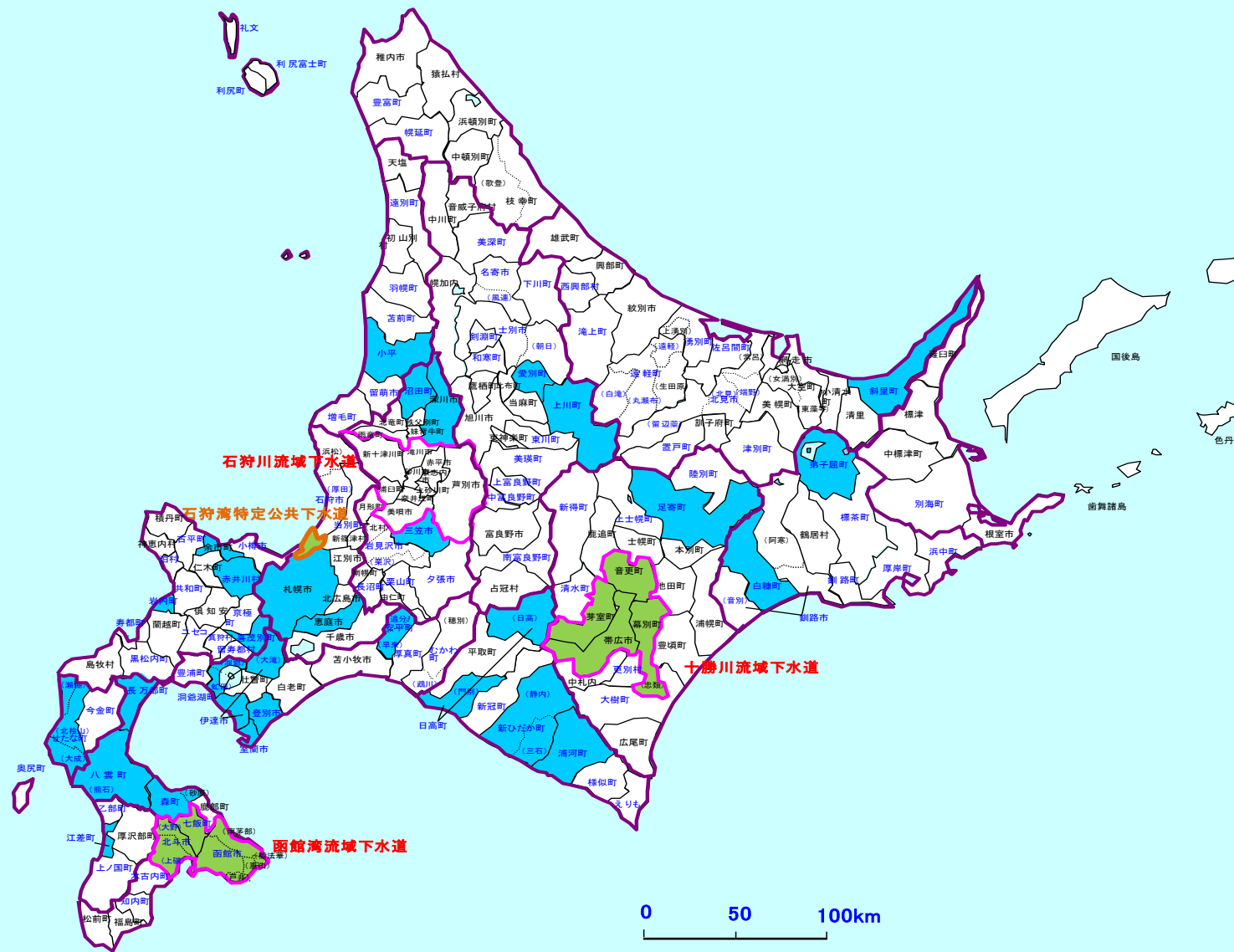
- ・29市町村(7市、21町、1村)
- ・函館湾流域下水道
- ・十勝川流域下水道
- ・石狩湾特定公共下水道

【北海道総合事務所の体制】

- ・総務・協定課
- ・施工管理課
- ・運用支援課
- ・プロジェクトマネジメント室

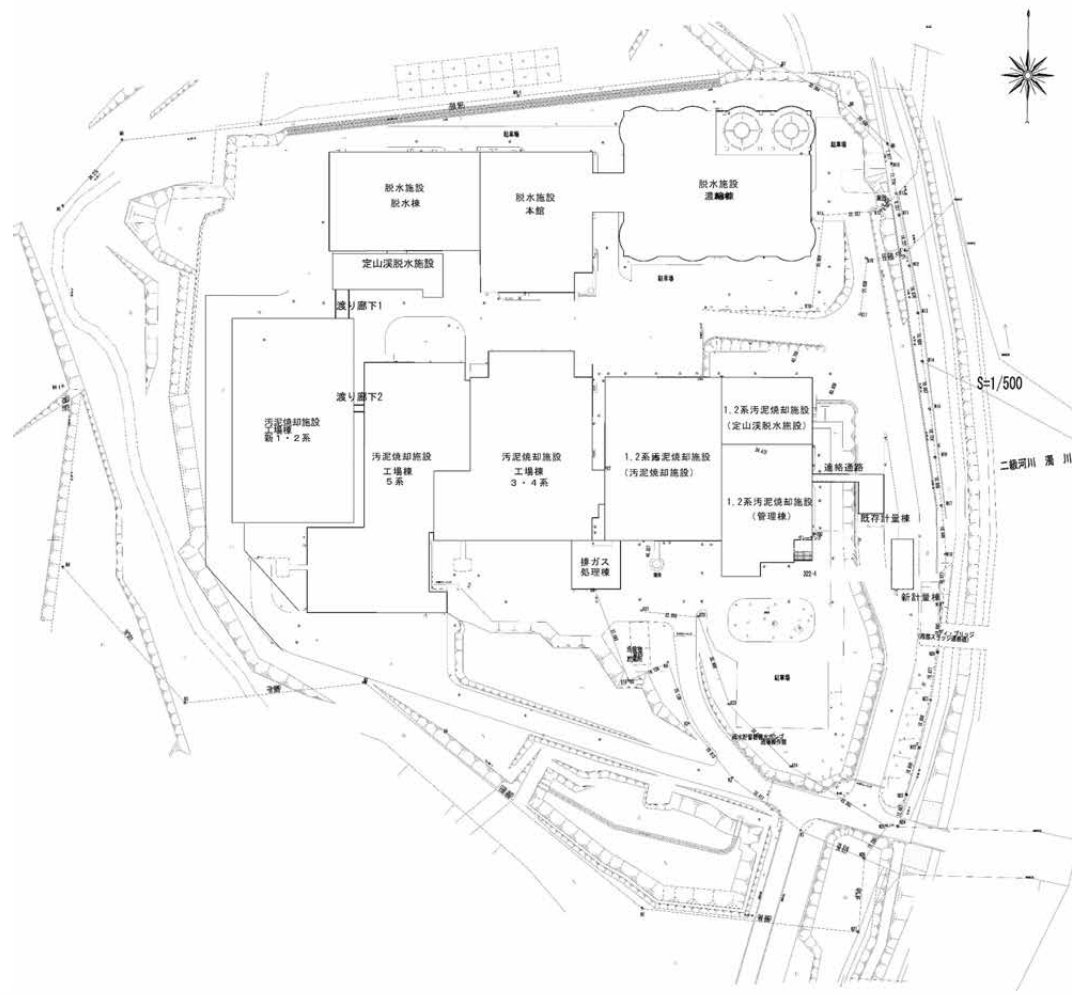
計 22人体制

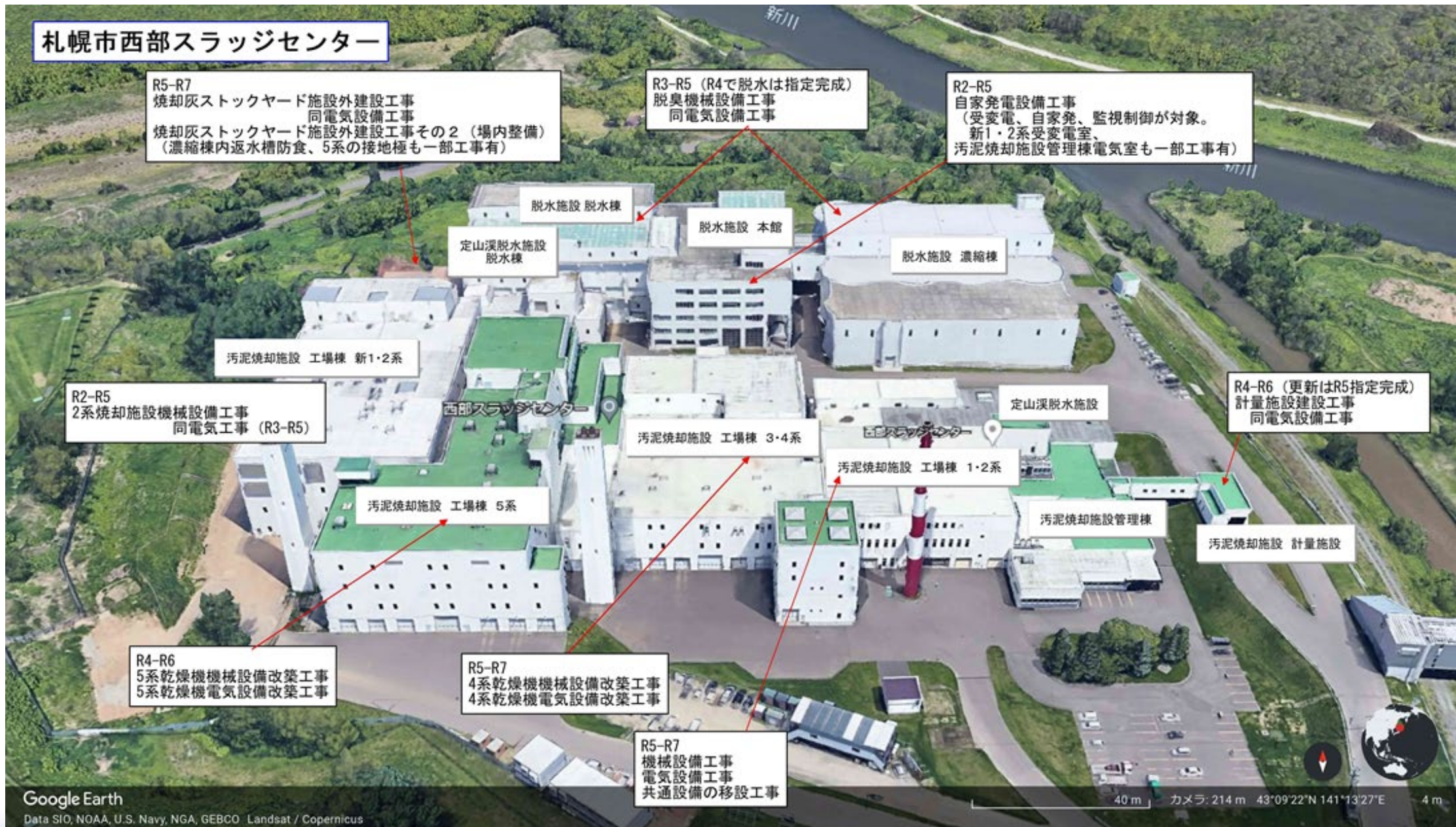
令和5年度 建設工事・実施設計受託箇所(予定含む)



○札幌市北西部に位置する西部スラッジセンターは、供用開始から約40年が経過し、老朽化が進行している施設であることから、焼却炉をはじめとした、施設内各機器を更新する計画。
 ○現在(令和5年度)、敷地内でJSにより16工事の再構築事業を進めている。

西部スラッジセンター 建設地
 札幌市手稲区手稲山口321-10, 322-4, 905, 906の内, 907の内,
 317の内, 320の内, 322-1の内, 322-2の内, 321-5の内







階段式ストーカ炉内部



廃熱ボイラー



乾燥機 (既設新1号炉)



蒸気発電機

○室蘭市中島ポンプ場は、1969年(昭和44年)の供用開始から約50年が経過し、老朽化が進行している施設であり、雨水ポンプ施設もあることから施工時期を考慮しながら施設内各機器の更新を進めている。



施設全体の写真 (着手前)



施設全体の写真 (施工中)



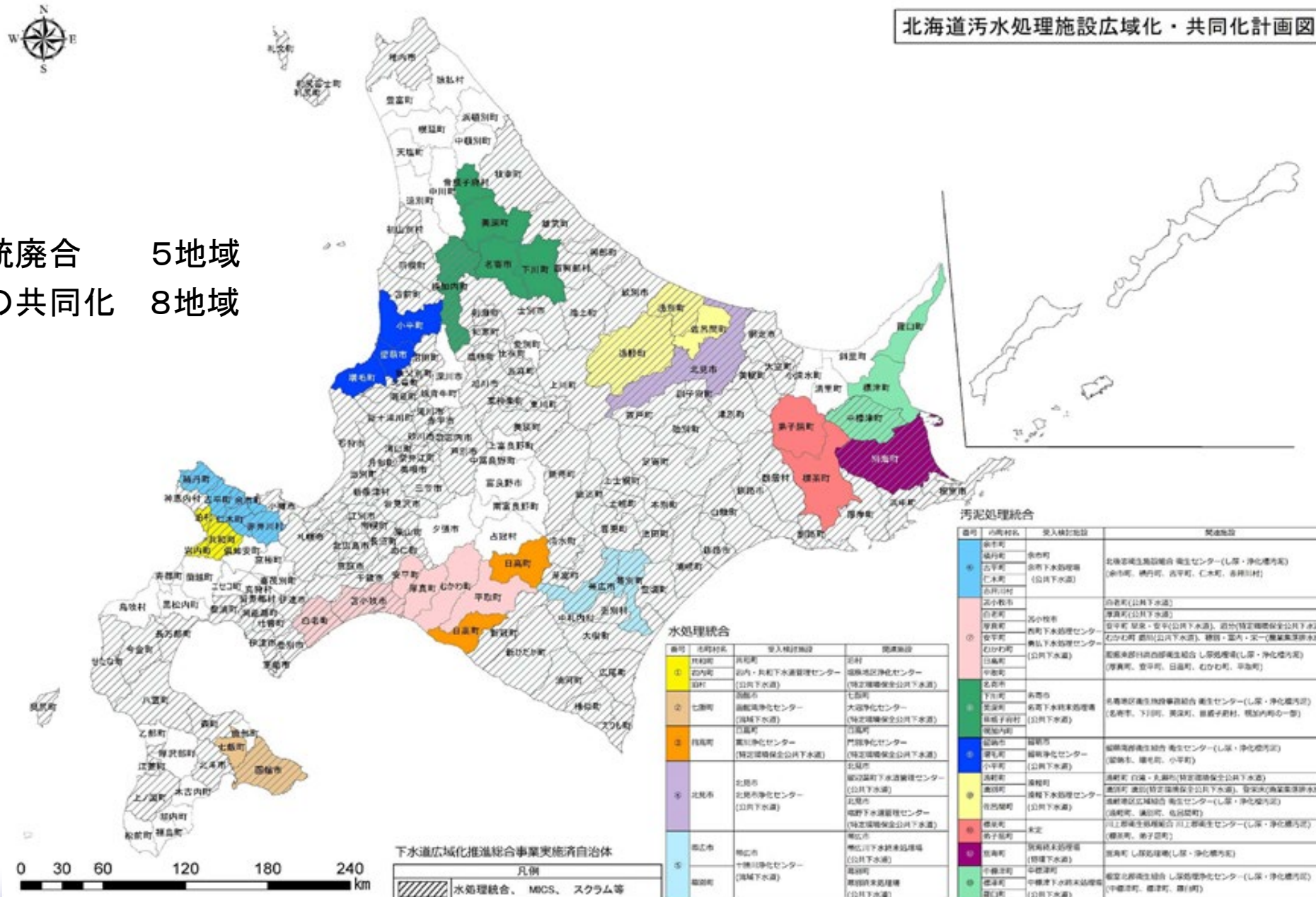
スクリーン設置施工中の写真



スクリーン設置施工中の写真

北海道汚水処理施設広域化・共同化計画図

- 水処理施設の統廃合 5地域
- 汚泥処理施設の共同化 8地域

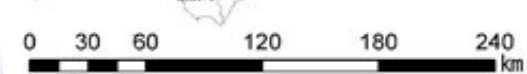


水処理統合

番号	北村名称	導入検討施設	拠出施設
①	稚内市 石狩市	稚内市・石狩市下水処理センター (公共下水道)	稚内市浄化センター (特定区域浄化センター) (特定区域浄化センター) (特定区域浄化センター)
②	七飯町	七飯町下水処理センター (公共下水道)	七飯町 大正町浄化センター (特定区域浄化センター) (特定区域浄化センター)
③	稚内市	稚内市下水処理センター (特定区域浄化センター)	稚内市浄化センター (特定区域浄化センター)
④	北見市	北見市下水処理センター (公共下水道)	北見市 北見市下水処理センター (公共下水道)
⑤	帯広市	帯広市下水処理センター (公共下水道)	帯広市 帯広市下水処理センター (公共下水道)

汚泥処理統合

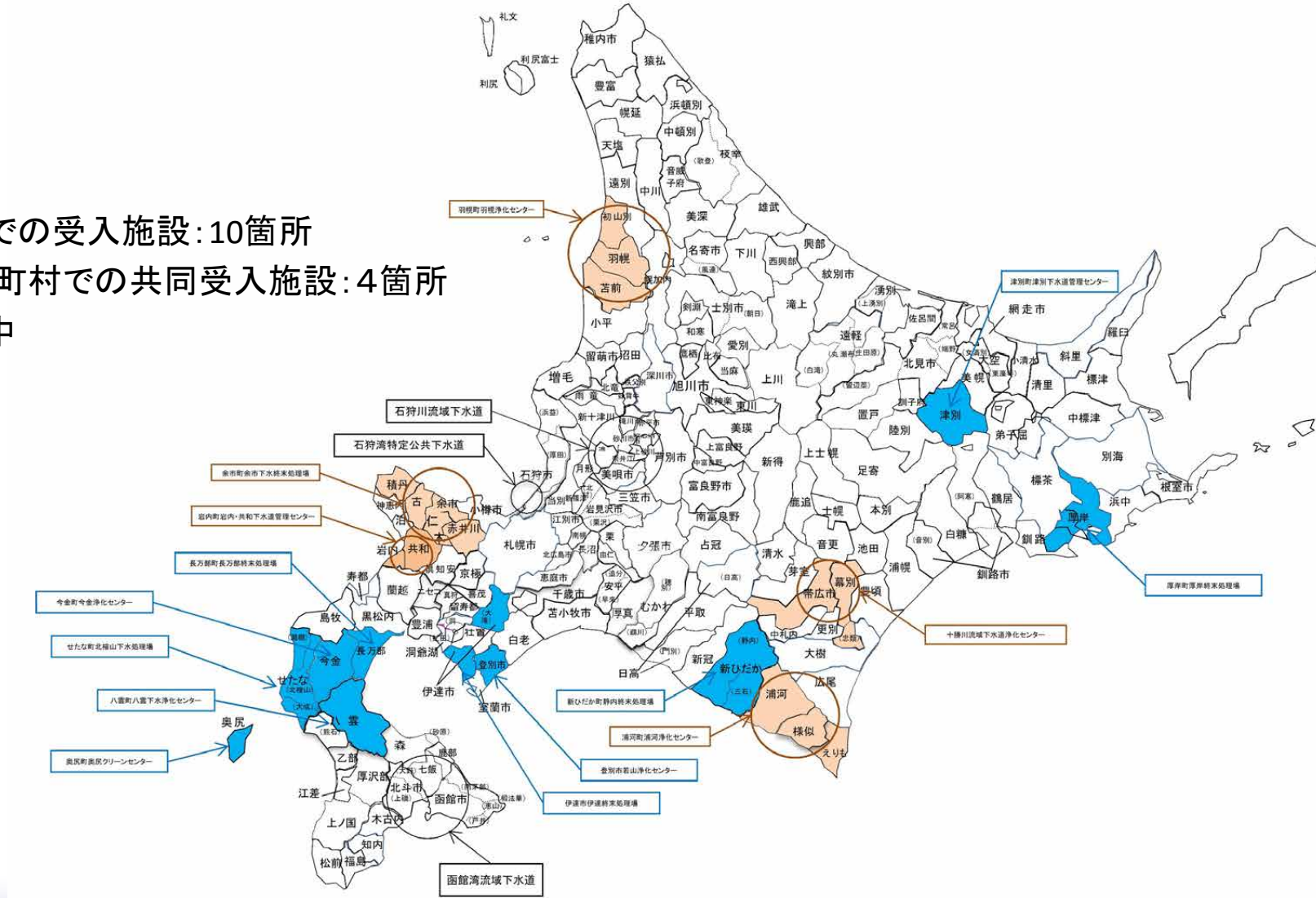
番号	北村名称	導入検討施設	拠出施設
①	稚内市 稚内町 古平町 小樽市 小樽町	稚内市下水処理センター (公共下水道)	北見市浄化センター (特定区域浄化センター) (特定区域浄化センター) (特定区域浄化センター)
②	小樽市 白老町 厚岸町 白糠町 中標津町	小樽市下水処理センター (公共下水道)	小樽市 白老町 厚岸町 白糠町 中標津町
③	下川町 東川町 厚岸町	下川町下水処理センター (公共下水道)	下川町 東川町 厚岸町
④	留萌市 留萌町 小樽町	留萌市下水処理センター (公共下水道)	留萌市 留萌町 小樽町
⑤	滝川町 滝川町 滝川町	滝川町下水処理センター (公共下水道)	滝川町 滝川町 滝川町
⑥	標津町 標津町	標津町下水処理センター (公共下水道)	標津町 標津町
⑦	中標津町 中標津町	中標津町下水処理センター (公共下水道)	中標津町 中標津町



下水道広域化推進総合事業実施済自治体
凡例
水処理統合、MICS、スクラム等

○し尿処理施設の老朽化に伴い、し尿・浄化槽汚泥の前処理施設(受入施設)を設置し、下水処理場で処理する広域化・共同化施設を岩内町や浦河町他、道内14町村でJSが整備。

- 「青」は単独の市町村での受入施設: 10箇所
 - 「オレンジ」は、複数市町村での共同受入施設: 4箇所
- 現在、余市町で施工中



岩内町

し尿受入施設

し尿・浄化槽汚泥
約56m³/日
岩内町、共和町、泊村及び神恵
内村のし尿・浄化槽汚泥受入れ
令和2年2月完成



岩内町し尿受入施設

浦河町

し尿受入施設

し尿・浄化槽汚泥
約34m³/日
浦河町、様似町及びえりも町の
し尿・浄化槽汚泥受入れ
令和4年3月完成



浦河町し尿受入施設

余市町

し尿受入施設
し尿・浄化槽汚泥
約48m³/日
余市町、積丹町、古平町、仁木町、
赤井川村の5町村のし尿・汚泥を
受け入れ
令和7年3月完成予定



余市下水処理場

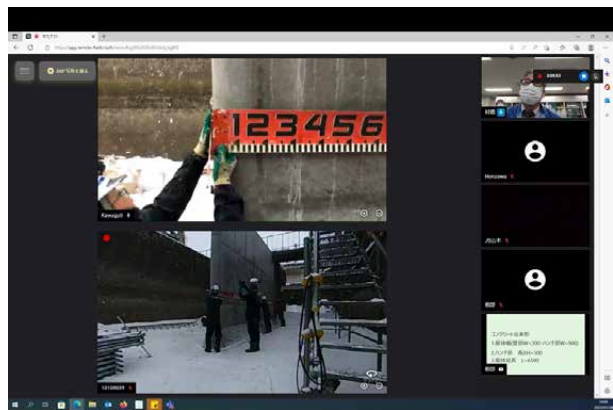
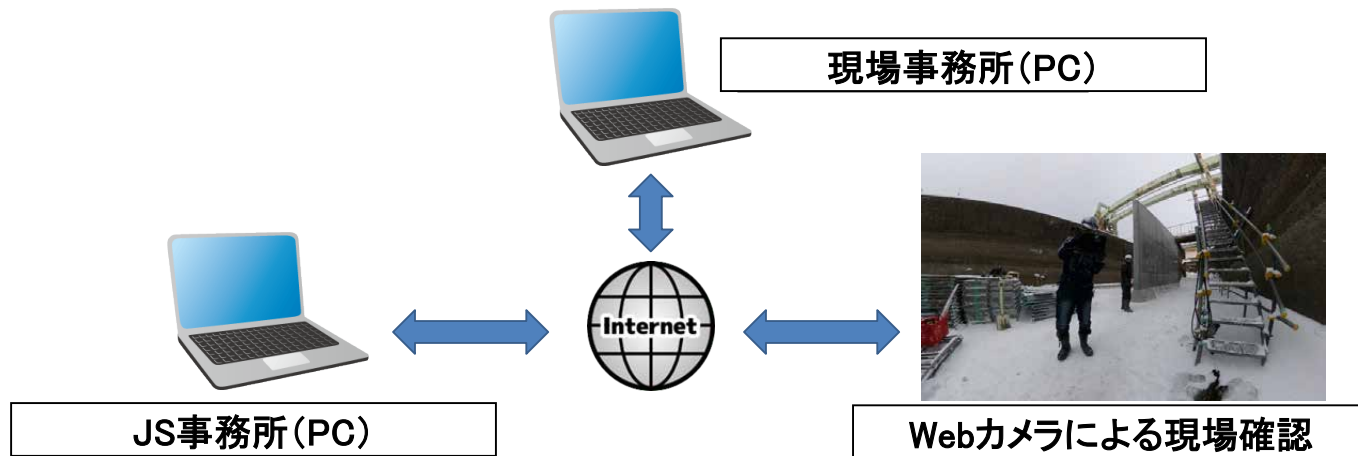


定点カメラの映像



○工事現場においてWebカメラを利用した段階確認を実施、施工管理業務を効率化している。

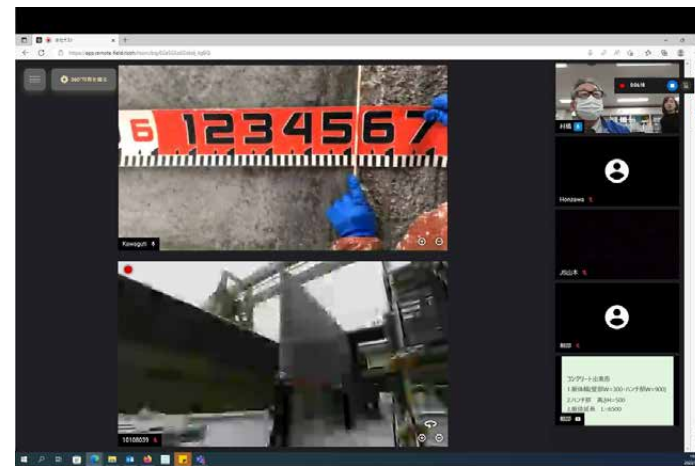
Webカメラによる遠隔臨場(イメージ)



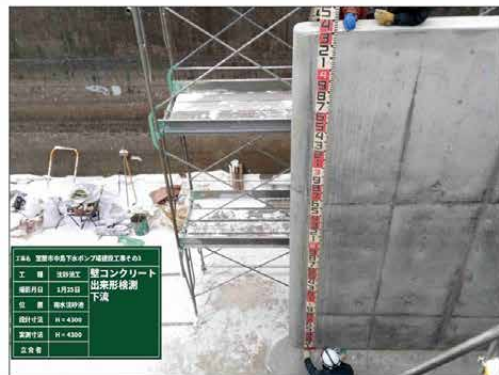
事務所PC画面



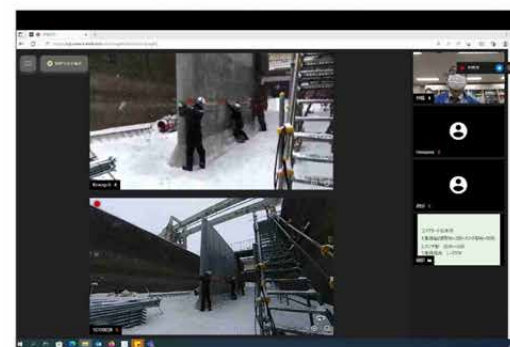
現場での検査状況



事務所での検査状況



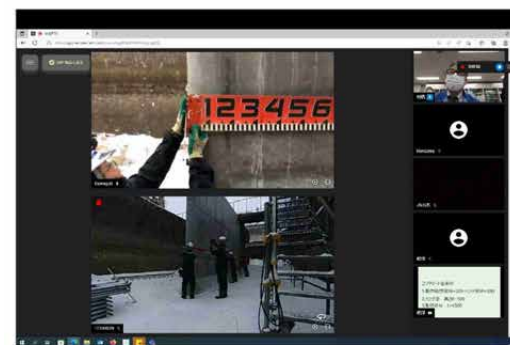
写真区分	出来形管理写真		
工種	沈砂池工		
種別	躯体工		
細別	コンクリート		
写真タイトル	壁コンクリート 出来形検測 下流		
撮影箇所	雨水沈砂池		
工種区分予備	立会時仮設足場撤去の為出来形写真にて確認		
撮影年月日	令和5年 1月 25日		
	設計値	実測値	差
(H)	4300mm	4300mm	±0mm



写真区分	出来形管理写真		
工種	沈砂池工		
種別	躯体工		
細別	コンクリート		
写真タイトル	壁コンクリート 出来形検測 雨水沈砂池		
撮影箇所	雨水沈砂池		
撮影年月日	令和5年 1月 26日		
	設計値	実測値	差
(L)	6500mm	6510mm	+10mm



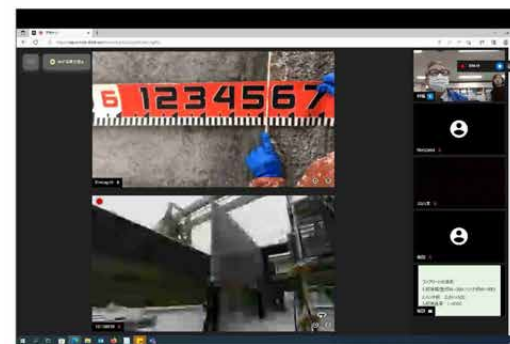
写真区分	出来形管理写真		
工種	沈砂池工		
種別	躯体工		
細別	コンクリート		
写真タイトル	壁コンクリート 出来形検測 下流		
撮影箇所	雨水沈砂池		
工種区分予備	立会時仮設足場撤去の為出来形写真にて確認		
撮影年月日	令和5年 1月 25日		
	設計値	実測値	差
(H)	4300mm	4300mm	±0mm



写真区分	出来形管理写真		
工種	沈砂池工		
種別	躯体工		
細別	コンクリート		
写真タイトル	壁コンクリート 出来形検測 雨水沈砂池		
撮影箇所	雨水沈砂池		
撮影年月日	令和5年 1月 26日		
	設計値	実測値	差
(L)	6500mm	6510mm	+10mm



写真区分	出来形管理写真		
工種	沈砂池工		
種別	躯体工		
細別	コンクリート		
写真タイトル	壁コンクリート 出来形検測 下流		
撮影箇所	雨水沈砂池		
工種区分予備	立会時仮設足場撤去の為出来形写真にて確認		
撮影年月日	令和5年 1月 25日		
	設計値	実測値	差
(H)	4300mm	4300mm	±0mm



写真区分	出来形管理写真		
工種	沈砂池工		
種別	躯体工		
細別	コンクリート		
写真タイトル	壁コンクリート 出来形検測 雨水沈砂池		
撮影箇所	雨水沈砂池		
撮影年月日	令和5年 1月 26日		
	設計値	実測値	差
(L)	6500mm	6510mm	+10mm



ご清聴ありがとうございました。